

1)

1. Návod na obsluhu a údržbu KALYPSO okien a dverí

Vážený zákazník,

sme veľmi radi, že ste sa pri zvyšovaní kultúry, pohodlia a ekonomiky bývania rozhodli použiť nami dodávané výrobky a služby. Prajeme Vám, aby ste počas doby životnosti našich výrobkov plne využili ich úžitkové hodnoty a ekonomické výhody, ktoré vďaka konštrukcii a použitým materiálom prinášajú. Aby počas celého obdobia fyzickej životnosti dosahovali naše výrobky nami deklarované parametre, dovoľujeme si Vás upozorniť na niekoľko dôležitých zásad a informácií. Dúfame, že ako spotrebiteľovi Vám pomôžu pri obsluhu a údržbe výrobkov a zabezpečia ich bezporuchový chod. Rešpektovanie týchto zásad je základným predpokladom pre uplatnenie nároku na reklamáciu.

Čistenie, Opravy profilov z PVC, AL, Údržba a základné zásady vetrania.

➤ Prvotné čistenie a ochrana:

Ochranné fólie z plastových a hliníkových profilov je nutné odstrániť do 1 mesiaca po montáži.

Po montáži nových okien sa môžu rámy počas omietania znečistiť cementovou maltou. Znečistenie treba odstrániť

čistiacimi prostriedkami (napr. Jar na umývanie riadu) a vlažnou vodou. Nepoužívajte žiadne ostré predmety, ako nože, špachtle, drôtenky a nástroje poškodzujúce povrch okien.

Kovania a odtokové otvory je najlepšie povysávať, aby sa z nich odstránili všetky nečistoty, ktoré môžu brániť ich riadnemu chodu.

V prípade, že naša spoločnosť u Vás vykonávala aj murárske práce **je nutné**, aby ste po dvoch dňoch ochránili omietnuté časti náterom z exteriéru aj interiéru (bežne dostupnou exteriérovou a interiérovou farbou).

Náter je nutné aplikovať pre uzavretie povrchovej štruktúry voči prenikaniu vody cez mikrotrhliny spôsobené zmrašťovaním pri tuhnutí. Náter taktiež zlepšuje odolnosť voči degradácii spôsobenej UV žiarením zo slnka a v neposlednom rade zlepšuje odolnosť pri striedaní plusových a mínusových teplôt.

➤ Čistenie:

Okenné profily REHAU z PVC a HEROAL z AL sa dajú ľahko čistiť a ošetrovať.

Všeobecné znečistenie prachom a dažďom je ľahko a rýchlo odstrániteľné bežnými neagresívnymi čistiacimi prostriedkami (napr. Jar na umývanie riadu) vlažnou vodou a mäkkou hubkou.

Znečistenie, ktoré sa vyskytne počas technologického procesu výroby, ako mazivá, alebo výrobné označenie, sa dajú rovnako odstrániť vodou a neagresívnymi čistiacimi prostriedkami.

Nie je dovolené používať prostriedky typu Savo, Fixinela, pieskové a brúsne čistiace prostriedky, benzíny, nitrozlučiny, ako aj hrubé mechanické čistiace látky, nakoľko poškodzujú výrobok.

➤ Oprava farebných a striekaných profilov:

1. Poškodené miesta pri renolitových PVC profiloch, môžu byť dodatočne retušované len lakovou tyčinkou príslušnej farby. Dodatočné brúsenie pri renolitových profilách nie je možné.

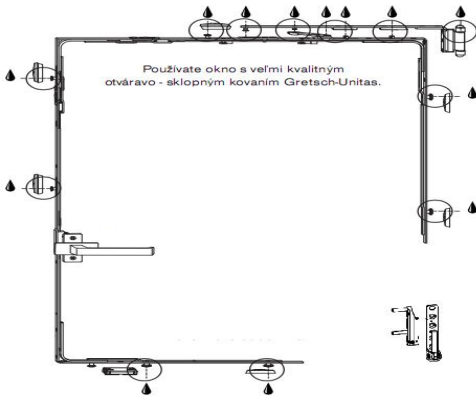
2. Poškodené miesta pri striekaných AL profiloch, je možné upravovať pomocou korekčných tyčiniek s náplňou korešpondujúcou s farebným odtieňom nástreku profilu. Farebná náplň tyčinky je rovnakého zloženia akým sa striekajú profily. Pred korekciou je potrebné predmetné miesto dokonale odprašiť a vyčistiť. Následne je možné aplikovať na poškodené miesto korekčnú tyčinku.

➤ Údržba okien a dverí:

Aby sa udržala funkčnosť okien a dverí počas dlhšieho časového úseku, je nutná pravidelná údržba. Nasledovné údržbové úkony by mali byť preto vykonané minimálne raz za rok.

1. Údržba kovania, kovanie treba preskúšať na schodnosť, obsluhovateľnosť a všetky pohyblivé časti kovania vid' obrázok ošetriť olejom (na šijacie stroje), resp. bielou vazelínou.

2.)



2. Údržba tesnenia na ráme aj krídle, raz ročne natierať tesnenie silikónovým olejom.
3. Údržba odvodňovacích otvorov vykonávajte pravidelne, prípadné nečistoty odstráňte.

➤ **Vetranie:**

Z hygienických dôvodov je výmena vzduchu v miestnostiach zaťažených užívaním veľmi nutná. Okrem toho v porovnaní s minulosťou v dôsledku zmeny životného štýlu a návykov, vzniká veľká vlhkosť vzduchu. Voda vo forme vodnej pary vzniká napríklad dýchaním ľudí, pečením, varením, kúpaním, praním. Táto vlhkosť bola v minulosti odvádzaná jednoduchou výmenou vzduchu, cez staré netesné okná. Modernými tesnými plastovými a hliníkovými oknami, nie je takáto výmena vzduchu už

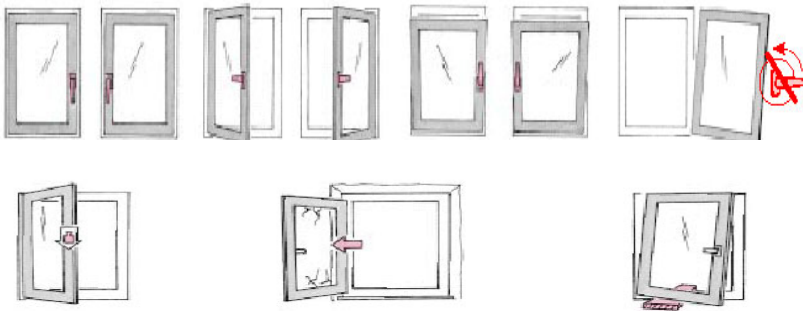
možná, takže vlhkosť naviazaná vo vzduchu bude kondenzovať na najchladnejšom bode miestnosti a môže spôsobiť vlhnutie a plesnivenie stien a stropov. Pritom sú osobitne ohrozené miestnosti s nízkou teplotou a vysokou vlhkosťou (kondenzácia sa bude objavovať už pri 60% vlhkosti vzduchu v interiéri).

Správne vetranie je preto podmienkou pre príjemnú klímu v miestnosti:

- ráno poriadne vyvetrať všetky miestnosti (asi 5-10 min. okná široko roztvoriť)
- v priebehu dňa dodatočným nárazovým vetraním (podľa možnosti 2-3 krát), alebo regulovateľným trvalým vetraním dodatočne vetrať.
- Počas vetrania by mali byť vyhrievacie telesá uzavreté.

Nárazovým vetraním, alebo regulovateľným trvalým vetraním, sa vymení vzduch v miestnostiach, neochladia sa steny, takže čerstvý vzduch môže byť zahriaty s nepatrnými energetickými nákladmi. Týmto je usporená energia a náklady na vykurovanie v spojitosti s tesnými plastovými a hliníkovými oknami.

2. Návod na obsluhu, používanie a bezpečnostné upozornenia pre plastové a hliníkové okná a dvere s celoobvodovým kovaním G-U UniJet



Obsluha

Nie je dovolené manipulovať s kľučkou pri otvorenom okne!

Pre dlhodobú, kvalitnú funkčnosť Vašich okien a zaručenie ich bezpečnosti, bezpodmienečne dodržujte nasledujúce nariadenia.

Okenné krídlo **nesmie byť zaťažované** doplnkovým zaťažením.

Okenné krídlo **neudierajte** ani **netlačte** na ostenie.

Neukladajte žiadne predmety medzi krídlo a rám okna.



A.



B.



C.

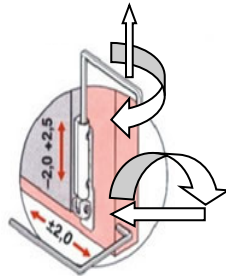
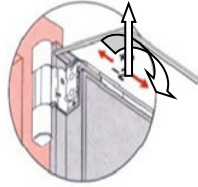
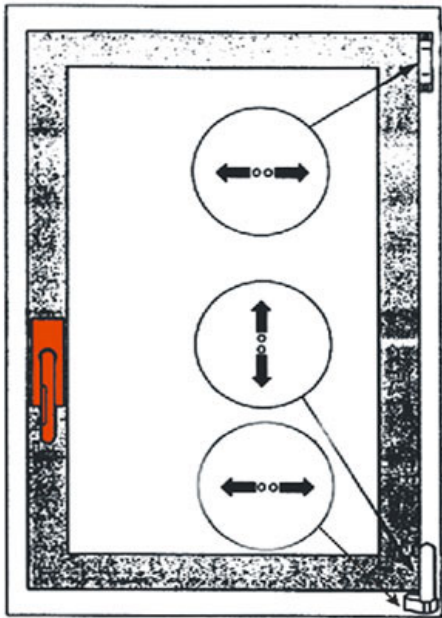
A./ V miestnostiach, kde majú k oknu prístup deti, alebo duševne chorí ľudia, je potrebné **zabezpečiť okno proti otvoreniu**, napr. doplnkovým uzamykaním, alebo uzamykateľnou kľučkou.

B./ Pri silnom vetre sa **nedoporučuje** nechávať okno v otvorenej polohe.

C./ **Upozornenie!** Pootvorené krídlo môže pribudnutím spôsobiť poranenie. Pri tlačení krídla do rámu **nekladajte ruku medzi krídlo a rám.**

3)

3. Návod na udržiavanie funkčných častí kovania okien a dverí z PVC a kompozitu



Všetky KALYPSO okná a dvere sú po montáži nastavené, tak aby boli plne funkčné a ich obsluha bola bezproblémová.

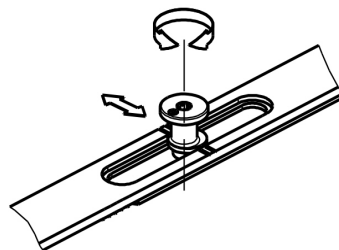
Používaním, vplyvom sadania stavieb a váhou skiel môže dôjsť k takzvanému klesnutiu otváracích častí (krídiel) okien a dverí.

Veľmi jednoduchým spôsobom si dokáže každý klient donastaviť krídla, tak aby ich funkčnosť bola bezproblémová.

Na obrázku sú zobrazené časti kovania, ktorými sa dajú krídla nastaviť, ako aj smery v ktorých je možné krídla nastaviť.

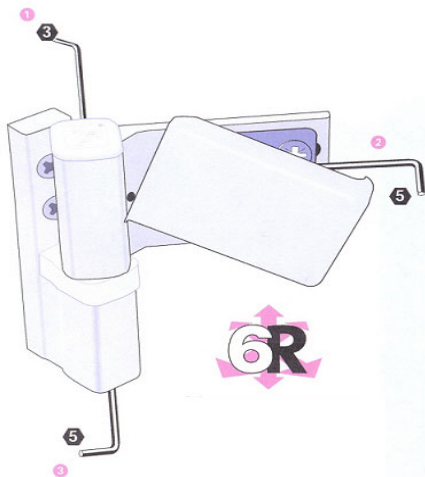
1. Horný pánt na nastavenie použite torx kľúč č. T15 – použite pri šúchaní krídla v spodnej časti o rám, prípadne pri šúchaní na kľúčkovej strane (vrchná časť)
2. Spodný pánt na nastavenie použite imbusový kľúč č.4 – použite pri šúchaní krídla v spodnej časti o rám

4. Nastavenie Letného a zimného režimu



Jednoduchým spôsobom nastavenia uzatváracích čapov si zmeníte prítlak otváracích krídiel na okenné rámy. V zimnom období tak predídete možnému prefukovaniu okien. Použite torx kľúč č. T15 - otočením vyrazenej značky smerom do interiéru sa zvýši prítlak okien.

5. Nastavenie dverných závesov na dverách z PVC a kompozitu

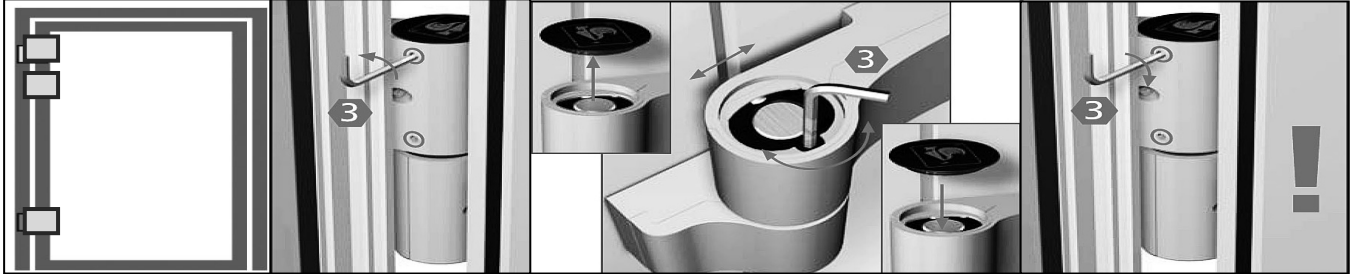


- 1 Tesniaci prítlak je možné plynule nastaviť v rozsahu $\pm 0,5$ mm (použite imbusový kľúč č. 3)
- 2 Plynulé nastavenie vo vodorovnom smere v rozsahu ± 5 mm (použite imbusový kľúč č. 5)
- 3 Plynulé nastavenie v zvislom smere v rozsahu $+ 4$ mm, $- 3$ mm (použite imbusový kľúč č. 5)

4)

6. Nastavenie dverných závesov na AL dverách

Nastavenie vo vodorovnom smere použite imbusový kľúč č.3 :

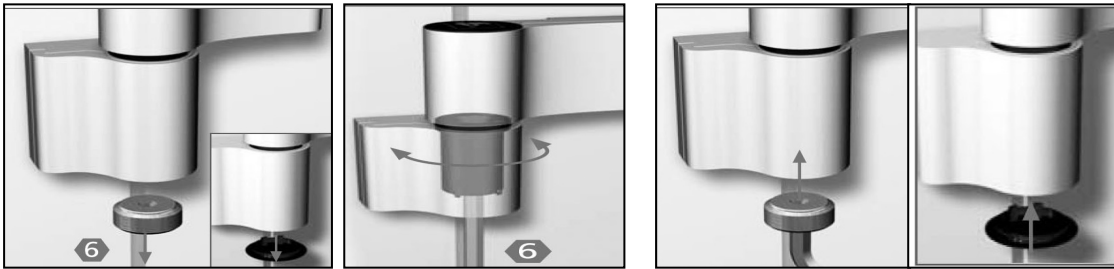


Stavacie skrutky
povoľte o polovicu
otáčky

Odmontujte krytku, otáčaním skrutky nastavte
požadovanú polohu (2,5 mm).
Nasajte krytku späť.

Dôležité!
Dotiahnite stavacie skrutky

Nastavenie prítlaku na tesnenie použite imbusový kľúč č.6 :

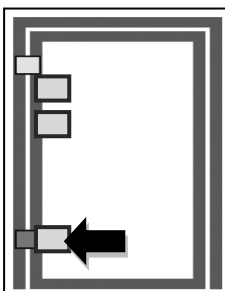


Odmontujte spodnú krytku a
nastavovaciu skrutku

Klznú vložku otočte o 90°,
musíte ucítiť aretáciu.

Zaskrutkujte späť nastavovaciu skrutku a nasajte krytku

Nastavenie vo zvislom smere použite imbusový kľúč č.6 :



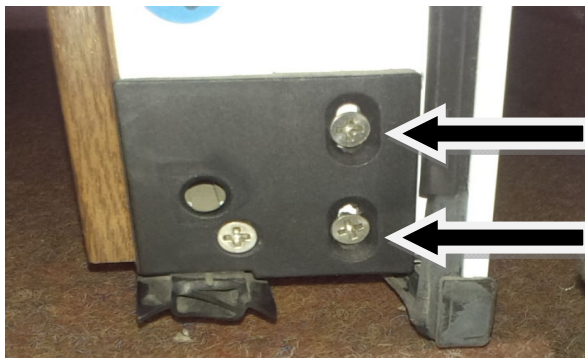
Nastavenie vo zvislom
smere vykonajte vždy
iba na spodnom závесе



Odmontujte spodnú krytku. Nastavenie +3/-2 mm.
Nasajte krytku naspäť.

Sejměte spo
Seřízení + 3
Nasajte kry
Odmontujte
Nastavenie +
Nasajte kry

Nastavenie spodného tesnenia na krídle dverí:



Spodné tesnenie krídla je možné vertikálne nastaviť pri
pocitovaní prefukovania medzi spodnou časťou krídla
dverí a prahom. Použite krížový skrutkovač, ktorým
uvoľníte skrutky na bočnej strane krídla (dve na každej
strane). Pohybujte lištou podľa potreby vo vertikálnom
smere a následne dotiahnite skrutky.

5)

KALYPSO

mať poriadne okno

7. Najčastejšie otázky

1/ Okenné krídlo zadŕha o rám v spodnej časti.

Riešenie:

Prosím dodržte postup uvedený v bode č. 3 – nastavenie na spodnom pánte, použite prosím imbusový kľúč č.4.

2/ Okenné krídlo zadŕha o rám na strane kľučky v hornej časti.

Riešenie:

Prosím dodržte postup uvedený v bode č. 3 – nastavenie na vrchnom pánte, použite prosím torx kľúč č.T15.

3/ Kľučka na výrobku sa hýbe.

Riešenie:

Kľučka je upevnená do krídla dvoma skrutkami s metrickým závitom. Pootočte krytku kľučky a dotiahnite skrutky pomocou krížového skrutkovača. Krytku vrátite do pôvodnej polohy pootočením.

4/ Po prechode z polohy ventilácia do polohy otvárania okne sa krídlo nedá otvoriť.

Riešenie:

Kľučku treba vrátiť do polohy uzavretia, následne do polohy otvorenia okna. Okno otvorte. Na vrchnej časti rámu je protikus mikrovetrania (tri zúbky). Povoľte skrutky krížovým skrutkovačom a protikus posuňte do strany. Skrutky pritiahnite a vyskúšajte funkčnosť.

5/ Kľučka ide veľmi ťažko.

Riešenie:

a/ postupujte podľa návodu v bode č. 3 – nastavenie na hornom pánte.

b/ Premažte kovanie podľa návodu v bode č. 1., odsek – „Údržba okien a dverí“ - Skontrolujte nastavenie prítlačov krídla (bod č. 6). Ak je nastavený maximálny prítlak (značka na excentri je orientovaná smerom do interiéru), povoľte prítlak na všetkých bodoch.

6/ Kľučka nefunguje a točí sa dookola

Riešenie:

a/ Kľučka je upevnená do krídla dvoma skrutkami s metrickým závitom. Pootočte krytku kľučky a odskrutkujte skrutky.

b/ v prípade, že je prasknuté puzdro v kľučke, je nutné kľučku vymeniť. Záruka na kľučku je 24 mesiacov.

c/ v lepšom prípade sa iba uvoľnil štvorhran z puzdra kľučky a preto krídlo nereaguje na pohyb kľučky. V takom prípade stačí vytiahnuť štvorhran z krídla (použite kombinačky s tenkým špicom alebo pinzetu), štvorhran nasadíte nazad do púzdra (je dobré štvorhran kladivkom zaklepať do púzdra) a následne kľučku namontovať rovnakým spôsobom, ako ste ju odmontovali.

V prípade komplikácií a nejasností nás prosím kontaktujte, radi Vám pomôžeme.